

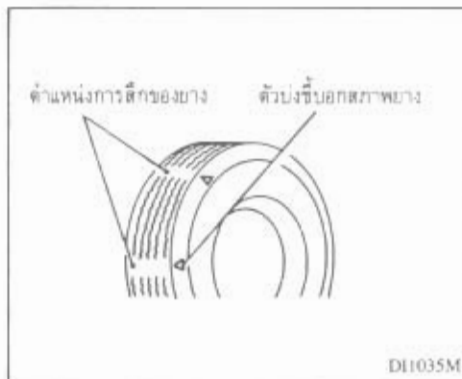
## ข้อควรระวัง

- หลังจากสลับยางแล้ว เช็คว่าความดันลมยางให้ถูกต้อง
- สำหรับรถที่ใช้ล้อลูนีเนียมอัลลอย (ล้อแม็ก) ต้องขันน็อตล้อให้แน่นอีกครั้ง เมื่อวิ่งไป 1,000 กม แรก หลังสลับยาง (หรือหลังจากเปลี่ยนยางเนื่องจากยางแบน และกรณีอื่นๆ ด้วย)



## โปรดระวัง

การเลือกใช้ยาง, การใส่ยาง, การดูแล หรือการบำรุงรักษาที่ไม่ถูกต้อง อาจมีผลต่อความปลอดภัยในการใช้รถ หรืออาจทำให้เกิดอุบัติเหตุได้รับอันตรายได้ ถ้ามีข้อสงสัย โปรดติดต่อศูนย์บริการ



## ยางสึกและเสีย

ควรตรวจดูยางเป็นระยะๆ เพื่อตรวจดูสภาพยางว่ามีการสึก, ปริ, บวม หรือมีสิ่งผิดปกติที่ดอกยางหรือไม่ ถ้าพบว่ายางสึกมาก หรือมีอาการปริ, บวม หรือดอกยางฉีกมาก ให้เปลี่ยนยางใหม่ทันที

## อายุการใช้งานของยาง

โดยปกติแล้ว ยางเส้นหนึ่งๆ จะใช้งาน ไม่นานกว่า 6 ปี แม้ว่ายางเส้นนั้นจะไม่ได้ใช้ก็ตาม ก็ต้องเปลี่ยนตามกำหนดเวลา อายุการใช้งานของยางจะสั้นลง ถ้าไม่ตรวจเช็คยาง, สลับยางหรือถ่วงยางเป็นระยะๆ

## การเปลี่ยนยาง

เมื่อจะเปลี่ยนยางใหม่ ควรใช้ยางที่มีขนาด, พิกัดความเร็ว และความสามารถรับน้ำหนักเท่ากับของเดิม ขนาดและชนิดของยางที่เหมาะสม ได้แสดงไว้ใน “รายละเอียดทางเทคนิค” เรื่อง “ล้อและยาง” การใช้ยางแตกต่างไปจากที่กำหนด หรือการใช้ยางต่างชนิดกัน หรือยางที่มีดอกยางแตกต่างกันบนรถคันเดียวกัน จะมีผลต่อการขับ, การเบรก, การบังคับรถ, ระยะห่างตัวรถถึงยาง, ความถูกต้องของมาตรวัดความเร็ว, ระดับไฟหน้า และความสูงของกันชน ซึ่งบางสิ่งจากสิ่งเหล่านี้ อาจมีผลทำให้เกิดอุบัติเหตุได้

## 8. ระยะเวลาในการบำรุงรักษา

การบำรุงรักษาทั่วไป

8-2

ระยะเวลาในการบำรุงรักษา

8-3

รถนิสสันคันใหม่ของท่านนี้ เป็นรถที่ถูกออกแบบให้เป็นรถที่เสียค่าบำรุงรักษาน้อยที่สุดเท่าที่จะเป็นไปได้ และมีอายุการใช้งานยาวนานอย่างไรก็ดี รถก็ควรต้องได้รับการดูแลเป็นระยะ ๆ ตามกำหนดเวลาโดยช่างผู้ชำนาญ ทั้งนี้เพื่อให้รถอยู่ในสภาพที่ดีและใช้งานได้อย่างมีประสิทธิภาพ

## การบำรุงรักษาทั่วไป

การบำรุงรักษารวมทั้งรายการต่าง ๆ ที่ควรตรวจเช็คเป็นประจำในระหว่างการใช้งานตามปกติ เป็นสิ่งจำเป็นที่ควรกระทำถ้าท่านยังปรารถนาจะให้รถสามารถใช้งานได้อย่างมีประสิทธิภาพ ซึ่งรายการต่าง ๆ เหล่านี้ บางรายการท่านสามารถกระทำได้ด้วยตนเอง หรือท่านอาจให้ช่างผู้ชำนาญของศูนย์บริการเป็นผู้ดำเนินการก็ได้

## ระยะเวลาการบำรุงรักษา

ระยะเวลาการบำรุงรักษาที่กำหนดในตารางระยะการบำรุงรักษานั้น เป็นช่วงเวลาบำรุงรักษาเมื่อใช้งานรถอย่างปกติ แต่ถ้าท่านใช้งานรถหนักมากกว่าปกติ ระยะเวลาการบำรุงรักษาอาจต้องทำให้เร็วขึ้น หรือบ่อยครั้งขึ้น

## ควรตรวจเช็ครถที่ไหน

ถ้ารถของท่านถึงกำหนดต้องเข้ารับการตรวจเช็ค ควรนำรถเข้าตรวจที่ศูนย์บริการนิสสันใกล้บ้านท่าน เพราะศูนย์บริการนิสสันมีช่างซึ่งได้รับการฝึกอบรมให้สามารถตรวจเช็คได้อย่างถูกต้องและถูกวิธี ทำให้รถของท่านอยู่ในสภาพพร้อมใช้งาน

## การบำรุงรักษาทั่วไป

ในระหว่างการใช้งานตามปกติ หากท่านพบว่า รถมีสิ่งผิดปกติ เช่น เสียงผิดปกติ, การสั่นสะเทือน หรือกลิ่น ท่านสามารถนำรถเข้าตรวจเช็คแก้ไขได้ที่ศูนย์บริการของนิสสัน

ถ้าท่านจะตรวจเช็ครถด้วยตนเอง ท่านควรปฏิบัติตามคำแนะนำในหัวข้อ “การบำรุงรักษารถด้วยตนเอง” อย่าเคร่งครัด เพราะจะช่วยให้ท่านตรวจเช็ครถได้อย่างถูกวิธี และปลอดภัย

รายละเอียดเพิ่มเติมสำหรับการตรวจเช็ครถในบางรายการ ดังต่อไปนี้

## ภายนอกตัวรถ

ยาง

ตรวจวัดความดันลมยางเป็นครั้งคราวเมื่อนำรถเข้าเติมน้ำมันที่สถานีบริการน้ำมัน (ควรตรวจวัดที่ยางอะไหล่ด้วย) และตรวจเช็คสภาพยางและดอกยางด้วย

## ใบปิดน้ำฝน

ถ้าใบปิดน้ำฝน ปิดน้ำบนกระจกได้ ไม่เกลี้ยง ให้ตรวจดูที่ยางใบปิดน้ำฝนว่าสึกหรือมีรอยฉีกขาดหรือไม่

## ประตูและฝากระโปรง

ตรวจดูประตูและฝากระโปรงหน้าหลังว่า สามารถเปิดใช้การได้ดี และตรวจดูการล็อกว่าปิดล็อกได้แน่น หล่อลื่นบานพับหรือกลอนประตูบ้างถ้าจำเป็น ในการเปิดฝากระโปรงหน้า เมื่อตั้งที่เปิดฝากระโปรงแล้ว ต้องยกตัวปลดล็อกที่ด้านหน้าของฝากระโปรงด้วย

## การสลับตำแหน่งยาง

ยางควรสลับตำแหน่งเมื่อถูกใช้งานไปแล้วทุกๆ 10,000 กม.

## ภายในตัวรถ

### ดวงไฟ

ตรวจดูไฟหน้า, ไฟเบรก, ไฟท้าย, ไฟเลี้ยว และไฟดวงอื่นๆ ว่าติดสว่างเป็นปกติดี และตรวจดูระดับศูนย์ไฟหน้าด้วย

## ไฟเตือนและเสียงเตือน

ตรวจดูว่าไฟเตือนและเสียงเตือนสามารถทำงานได้เป็นปกติ

## พวงมาลัย

ตรวจการทำงานของพวงมาลัยว่าเป็นปกติหรือไม่ เช่นตรวจระยะฟรี, แรงหมุนพวงมาลัย หรือตรวจดูว่ามีเสียงดังผิดปกติหรือไม่

## ในห้องเครื่องยนต์และใต้ตัวรถ

รายการต่อไปนี้เป็นรายการที่ท่านควรตรวจเช็คทุกครั้งที่ท่านตรวจระดับน้ำมันเครื่องหรือเติมน้ำมันเชื้อเพลิง

### น้ำฉีดล้างกระจก

ตรวจน้ำในถังน้ำล้างกระจก ให้มีระดับพอเพียงพอการใช้งาน

### น้ำในระบบระบายความร้อน

ตรวจระดับน้ำในระบบระบายความร้อนขณะที่เครื่องยนต์เย็น

## น้ำมันเครื่อง

ตรวจระดับน้ำมันเครื่องหลังจากดับเครื่องยนต์ได้สักพักหนึ่ง

## น้ำมันเบรกและน้ำมันคลัทช์

ตรวจระดับน้ำมันเบรกและคลัทช์ในกระบอกน้ำมัน ให้มีระดับที่อยู่ระหว่างขีด "MAX" กับ "MIN"

## แบตเตอรี่

ตรวจระดับของเหลวในแบตเตอรี่ ซึ่งจะต้องมีระดับอยู่ระหว่างขีด "MAX" กับ "MIN"

## ระยะเวลาการบำรุงรักษา

รายการต่างๆ ต่อไปนี้ เป็นรายการบำรุงรักษาที่จำเป็นในช่วงระยะเวลาของการใช้รถ เพื่อให้รถของท่านได้รับการบำรุงรักษาที่ถูกต้อง โปรดใช้ศูนย์บริการนิสสัน

ในช่วงระยะ 1,000 กม.แรกนั้น เป็นสิ่งจำเป็นมาก เพื่อให้รถอยู่ในสภาพที่ดีที่สุด

## การบำรุงรักษาเครื่องยนต์

หัวข้อการบำรุงรักษา		ช่วงเวลาในการบำรุงรักษา								
		1	10	20	30	40	50	60	70	80
ใช้ระยะทางหรือช่วงเวลา	จำนวนกิโลเมตร									
แล้วแต่กรณีใดถึงก่อน	จำนวนเดือน	-	6	12	18	24	30	36	42	48
ภายในห้องเครื่องยนต์										
ตรวจสอบความแน่นของน็อตยึดท่อไอดี, ท่อไอเสีย, คาร์บูเรเตอร์		X								
ปรับตั้งระยะวาล์วไอดีและวาล์วไอเสีย (เครื่อง CA20S)		X		X		X		X		X
ตรวจสอบความตึงและสภาพของสายพาน		X		X		X		X		X
เปลี่ยนน้ำระบบระบายความร้อน						X				X
ตรวจระบบระบายความร้อน			X	X	X	X	X	X	X	X
ตรวจท่อทางเดินน้ำมันเชื้อเพลิง						X				X
เปลี่ยนหรือทำความสะอาดไส้กรองอากาศ (แบบกระดาษแห้ง) ทำความสะอาด* เปลี่ยน*			X	X	X		X	X	X	
เปลี่ยนไส้กรองอากาศ (แบบกระดาษอบไช)*						X				X
ตรวจกรองอากาศไซโคลน (ยกเว้นเครื่อง RB20E)*			X	X	X	X	X	X	X	X
เปลี่ยนน้ำมันเครื่อง (ใช้เกรดตามที่กำหนด)*			X	X	X	X	X	X	X	X
เปลี่ยนไส้กรองน้ำมันเครื่อง*			X	X	X	X	X	X	X	X
ตรวจและปรับรอบเดินเบาที่คาร์บูเรเตอร์ (ยกเว้นเครื่อง RB20E) และส่วนผสม (ตรวจส่วนผสมเฉพาะรุ่นที่ใช้ในที่มีการควบคุมมลพิษ)		X	X	X	X	X	X	X	X	X
เปลี่ยนไส้กรองน้ำมันเชื้อเพลิง*						X				X

หมายเหตุ: วงการบำรุงรักษาในหัวข้อที่มีเครื่องหมาย\* ควรทำให้เร็วกว่าที่กำหนด ถ้าใช้งานหนัก

ตรวจ คือตรวจแก้ไข หรือเปลี่ยน ถ้าจำเป็น

หัวข้อการบำรุงรักษา		ช่วงเวลาในการบำรุงรักษา								
ใช้ระยะทางหรือช่วงเวลา	จำนวนกิโลเมตร	1	10	20	30	40	50	60	70	80
แล้วแต่กรณีใดถึงก่อน	จำนวนเดือน	-	6	12	18	24	30	36	42	48
ภายในห้องเครื่องยนต์และใต้ตัวรถ (ต่อ)										
ปรับตั้งองศาจุดระเบิด			X	X	X	X	X	X	X	X
ตรวจและเปลี่ยนหัวเทียน	ตรวจ เปลี่ยน		X		X		X		X	
ตรวจสายไฟจุดระเบิด				X		X		X		X
ตรวจระบบระบายอากาศห้องเครื่องยนต์ (P.C.V.)				X		X		X		X
เปลี่ยนไส้กรอง P.C.V. (เครื่องยนต์ CA20S)						X				X
ตรวจท่อและข้อต่อสัญญาณ				X		X		X		X
ตรวจทางเดินไอน้ำมัน (ท่อ, ข้อต่อ, ฯลฯ) (เฉพาะรุ่นตัวออกกลาง)						X				X
เปลี่ยนสายพานไทมมิ่ง (เครื่อง CA20S และ RB20E)		ทุก ๆ 100,000 กม.								

หมายเหตุ: รายการบำรุงรักษาในหัวข้อนี้มีเครื่องหมาย\* ควรทำให้เร็วกว่าที่กำหนด ถ้าใช้งานรถหนัก  
 ตรวจ คือตรวจแก้ไข หรือเปลี่ยน ถ้าจำเป็น

## การบำรุงรักษาตัวถังและช่วงล่าง

หัวข้อการบำรุงรักษา		ช่วงเวลาในการบำรุงรักษา								
		1	10	20	30	40	50	60	70	80
		-	6	12	18	24	30	36	42	48
ภายในห้องเครื่องยนต์										
ตรวจระดับน้ำมันเบรก, คลัทช์และน้ำมันเกียร์อัตโนมัติ กับหารอยรั่ว*			X	X	X	X	X	X	X	X
เปลี่ยนน้ำมันเบรก*						X				X
ตรวจท่อสูญญากาศหม้อลมเบรก, ข้อต่อ และวาล์ว						X				X
ตรวจน้ำมันพวงมาลัยเพาเวอร์ และท่อน้ำมัน			X	X	X	X	X	X	X	X
ใต้ตัวรถ										
ตรวจการยึดแน่น, รอยรั่ว, แคล, สึก เสื่อมสภาพ ฯลฯ ในระบบเบรก, คลัทช์ และท่อโอเลียม			X	X	X	X	X	X	X	X
ตรวจระดับน้ำมันเกียร์ และน้ำมันเฟืองท้าย*			X	X	X	X	X	X	X	X
ตรวจเกียร์พวงมาลัย, คันชักคันส่ง, ระบบกันสะเทือน, เฟลาขับ, เฟลากลาง		X		X		X		X		X
ดูว่ายังยึดแน่นหรือไม่ พร้อมทั้งหล่อลื่นอีตจารบี										
ภายนอกและภายในตัวรถ										
ตรวจจุดยึดล้อ ถ่วงล้อและล้อยางถ้าจำเป็น				X		X		X		X
ตรวจสภาพ, หารอยรั่ว, การสึกหรอของผ้าคลิคเบรก และส่วนประกอบอื่น ๆ			X	X	X	X	X	X	X	X
หล่อลื่นตัวล็อก, บานพับ และสลักฝากระโปรง			X	X	X	X	X	X	X	X
ตรวจเข็มขัดนิรภัย, หัวล็อก, ชุดม้วนกลับ ตัวยึดและตัวปรับ				X		X		X		X
ตรวจระยะฟรีเบรกเท้า, เบรคจุด และคลัทช์ ตลอดจนการทำงานของมัน			X	X	X	X	X	X	X	X

หมายเหตุ: รายการบำรุงรักษาในหัวข้อที่มีเครื่องหมาย\* ควรทำให้เร็วกว่าที่กำหนด ถ้าใช้งานรถหนัก

ตรวจ คือตรวจแก้ไข หรือเปลี่ยน ถ้าจำเป็น

## การบำรุงรักษารถ เมื่อรถถูกใช้งานหนัก

ช่วงระยะเวลาการบำรุงรักษาในตารางหน้า 8-5 ถึง 8-7 เป็นตารางสำหรับการบำรุงรักษารถ เมื่อรถถูกใช้งานในสภาพการใช้งานปกติ แต่ถ้ารถถูกใช้งานหนักในสภาพต่าง ๆ ต่อไปนี้ ระยะเวลาการบำรุงรักษาต้องทำให้บ่อยครั้งขึ้น ดังตารางต่อไปนี้

- A - ขับรถในที่ที่มีฝุ่นมาก
- B - ขับรถระยะทางสั้น ๆ เป็นประจำ
- C - ขับรถที่ลากรถพ่วง
- D - ขับรถในเมืองที่รถติด เครื่องยนต์หมุนด้วยรอบเดินเบาเป็นเวลานาน
- E - ขับรถในที่ที่มีอากาศร้อนมาก หรือหนาวมาก
- F - ขับรถในที่ที่มีความชื้นมาก หรือขับบริเวณภูเขา
- G - ขับรถในที่ที่มีความเค็ม เช่นบริเวณชายหาดทะเล
- H - ขับรถในที่ขรุขระ, โคลน หรือทราย
- I - ขับรถแบบใช้เบรคบ่อย ๆ หรือขับรถขึ้นลงเขา





## 9. รายละเอียดทางเทคนิค

ปริมาณความจุและชนิดของน้ำมันหล่อลื่น	9-2
น้ำมันเชื้อเพลิง/น้ำมันหล่อลื่น	9-3
เครื่องยนต์	9-4
ล้อและยาง	9-5
สัดส่วน	9-5
เมื่อจะใช้รถเดินทางไปต่างประเทศ	9-6
หมายเลขประจำรถ	9-6

## ปริมาณความจุและชนิดของน้ำมันหล่อลื่น

ค่าตัวเลขต่อไปนี้ เป็นปริมาณที่ต้องใช้โดยประมาณ ปริมาณจริงอาจแตกต่างจากตัวเลขเหล่านี้เล็กน้อย เมื่อจะเติมน้ำมันหล่อลื่น โปรดดูข้อแนะนำในหัวข้อ “การบำรุงรักษา”

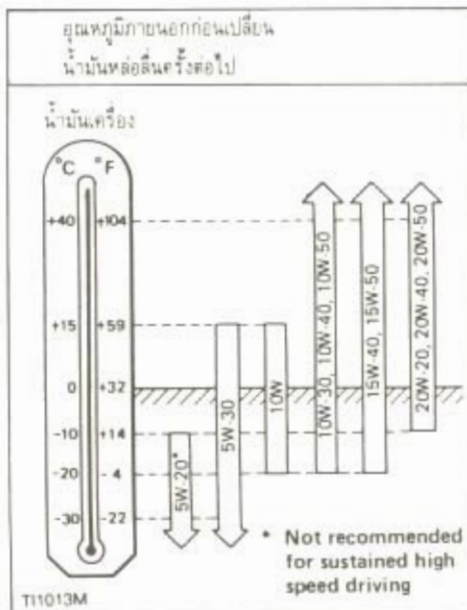
	ความจุ (ลิตร)	ชนิดน้ำมันหล่อลื่น
ถังน้ำมันเชื้อเพลิง	65	
น้ำมันเครื่อง (เครื่อง RB20E) เปลี่ยนพร้อมได้กรอง ไม่เปลี่ยนได้กรอง	4.2 3.8	API SE, SF หรือ SG*
น้ำในระบบระบายความร้อน (เครื่อง RB20E)	8.5	ETHYLENE GLYCOL BASE
น้ำมันเกียร์ (ธรรมดา)	-	API GL-4*
น้ำมันเกียร์เฟืองท้าย	-	API GL-5*
น้ำมันเกียร์อัตโนมัติ และพวงมาลัยเพาเวอร์ น้ำมันเบรกและน้ำมันคลัทช์	เติมให้ได้ระดับตามหัวข้อ “การบำรุงรักษาด้วยตนเอง”	DEXRON™ DOT3 (US FMVSS No.116)
จารบี	-	NLGI No.2 (Lithium Soap Base)

\* โปรดดูรายละเอียด เกี่ยวกับน้ำมันเครื่อง และน้ำมันเกียร์ใน “ตารางแนะนำความชื้นใส่น้ำมันหล่อลื่นตามมาตรฐาน SAE”

# น้ำมันเชื้อเพลิง

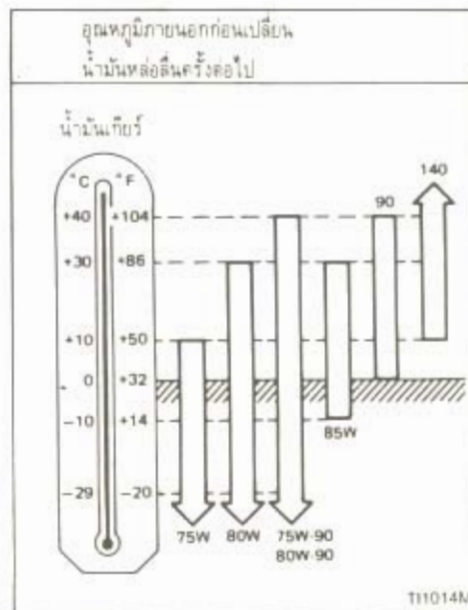
น้ำมันเชื้อเพลิง ควรใช้น้ำมันเบนซิน  
พิเศษ ที่มีค่าออกเทนไม่ต่ำกว่า 88

## ตารางแนะนำความข้นใสน้ำมันหล่อลื่น ตามมาตรฐาน SAE



น้ำมันเครื่อง

แนะนำให้ใช้เบอร์ 20W-40, 20W-50



น้ำมันเกียร์

แนะนำให้ใช้เบอร์ 90

## เครื่องยนต์

แบบ		RB20E
ชนิด		เครื่องยนต์เบนซิน
จำนวนกระบอกสูบ		4 จังหวะ
ความกว้างกระบอกสูบ x ระยะชัก	มม.	6 สูบ แถวเรียง 78.0X69.7
ความจุกระบอกสูบ	ลิตร	1.998
ลำดับการจุดระเบิด		1-5-3-6-2-4
รอบเดินเบา		
รุ่นเกียร์ธรรมดา	รอบ/นาที	700
รุ่นเกียร์อัตโนมัติ (ตำแหน่ง N)	รอบ/นาที	700
องศาจุดระเบิด (B.T.D.C.)	องศา	(ติดต่อศูนย์บริการ)
หัวเทียนเบอร์		BCPR5ES-11
ระยะห่างเขี้ยวหัวเทียน	มม.	1.0 ถึง 1.1
ปลายพาน (กว้าง x ยาว)	มม.	14.2X860

## ล้อและยาง

ล้อ	
ล้อเหล็กขนาด	5-1/2J × 14
	6J × 15
ล้ออลูมิเนียม (ล้อแม็ก) ขนาด	6J × 15
ออฟเซ็ท	40 มม.
ยางขนาด	195/65R15
	205/60R15

## สัดส่วน

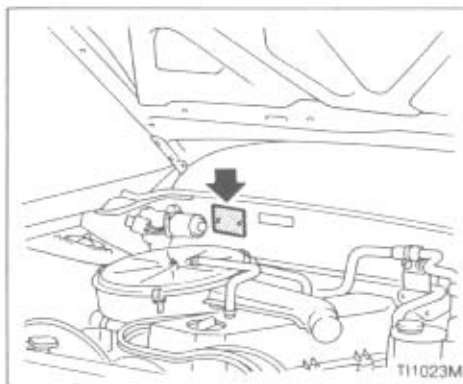
รายการ		
ความยาวสุดตัวรถ	4,710	มม.
ความกว้างสุดตัวรถ	1,695	มม.
ความสูงสุดตัวรถ	1,385	มม.
ช่วงล้อ หน้า	1,460	มม.
หลัง	1,455	มม.
ระยะห่างล้อหน้า-หลัง	2,670	มม.

## เมื่อจะใช้รถเดินทางไป ต่างประเทศ

ถ้าท่านมีแผน ที่จะเดินทางไปต่างประเทศ ด้วยการขับรถไปเอง สิ่งแรกที่ท่านควรศึกษา ล่วงหน้าคือ ประเทศที่ท่านจะเดินทางไป มี น้ำมันเชื้อเพลิงชนิดที่ใช้ได้กับรถของท่านหรือไม่ เพราะหากท่านใช้น้ำมันเชื้อเพลิงไม่ถูกชนิด หรือใช้น้ำมันที่มีค่าออกเทนต่ำกว่าที่กำหนด อาจมีผลทำให้เครื่องยนต์เสียหายได้

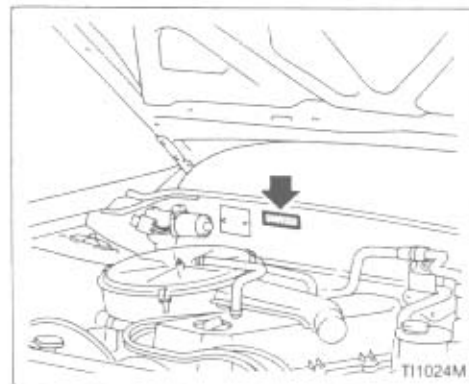
นอกจากนั้น ท่านยังควรศึกษาด้วยว่า ประเทศที่ท่านจะไป มีกฎหมายกำหนดไว้ อย่างไรเกี่ยวกับการใช้รถและลักษณะตัวรถ เพราะรถในแต่ละประเทศจะมีรายละเอียด แตกต่างกันบ้าง ขึ้นกับข้อกำหนดของประเทศ นั้นๆ

## หมายเลขประจำรถ



### แผ่นป้ายประจำรถ

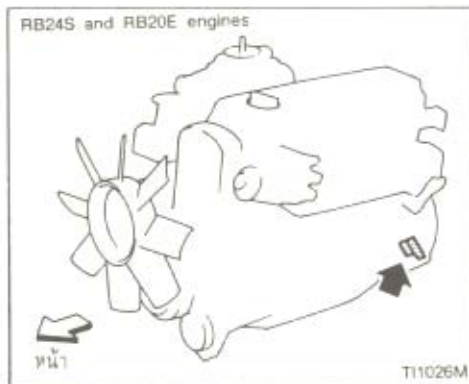
ติดอยู่ในห้องเครื่องยนต์ ดังแสดงในภาพ



### หมายเลขแชสซี

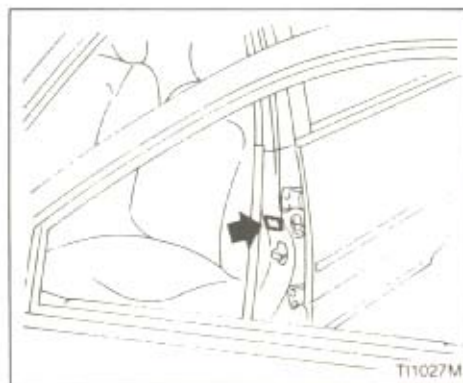
ตอกที่แผ่นเหล็กผนังห้องเครื่องยนต์ ตำแหน่งดังแสดงในภาพ

RB24S and RB20E engines



หมายเลขเครื่อง

ตอกบนเครื่องยนต์ดังแสดงในภาพ



แผ่นป้ายกำหนดค่าความดันลมยาง

ติดอยู่ที่เสาเก๋งกลางด้านคนขับ